

Ведомость ссылочных и прилагаемых документов

Обозначение	Наименование	Примечание
<u>Ссылочные документы</u>		
Федеральный закон 123-ФЗ	Технический регламент о требованиях пожарной безопасности	
Постановление правительства РФ от 16.02.2008 г. N87	О составе разделов проектной документации и требованиях к их содержанию	
СНиП 2.07.01-89* Актуализир. редакция СП 42.13330.2016	Градостроительство. Планировка и застройка городских и сельских поселений	
ГОСТ Р 21.101-2020	Основные требования к проектной и рабочей документации	
СНиП 31-06-2009 Актуализир. редакция СП 118.13330.2012*	Общественные здания и сооружения	
СНиП 21.01-97* (с изм.) СП 112.13330.2011	Пожарная безопасность зданий и сооружений	
СП 1.13130.2020	Системы противопожарной защиты. Эвакуационные пути и выходы	
СП 2.13130.2020	Системы противопожарной защиты. Обеспечение огнестойкости объектов защиты	
СНиП 23-05-95* Актуализир. редакция СП 52.13330.2016	Естественное и искусственное освещение	
СНиП 23-03-2003 Актуализир. редакция СП 51.13330.2011	Защита от шума	
ГОСТ 30970-2014	Блоки дверные из поливинилхлоридных профилей. Общие технические условия	
ГОСТ Р 57327-2016	Двери металлические противопожарные. Общие технические требования и методы испытаний	
ГОСТ 31173-2016	Блоки дверные стальные. Технические условия	
ГОСТ 23166-99	Блоки оконные. Общие технические условия	
ГОСТ 30674-99	Блоки оконные из поливинилхлоридных профилей. Технические условия	
СНиП 2.03.13-88 Актуализир. редакция СП 29.13330.2011	Полы	
СНиП 3.04.01-87 Актуализир. редакция СП 71.13330.2017	Изоляционные и отделочные покрытия	
<u>Прилагаемые документы</u>		

Ведомость спецификаций

Лист	Наименование	Примечание
11	Спецификация элементов заполнения проемов	

Ведомость основных комплектов рабочих чертежей

Обозначение	Наименование	Примеч.
21304/35.ПС-ГП	Генеральный план	
21304/35.ПС-АР	Архитектурные решения	
21304/35.ПС-АС	Архитектурно-строительные решения	
21304/35.ПС-ОВ	Отопление и вентиляция	
21304/35.ПС-ВК	Внутренние системы водоснабжения и канализации	
21304/35.ПС-НК	Наружные сети канализации	
21304/35.ПС-ЭО	Электрическое освещение	
21304/35.ПС-ЭМ	Силовое электрооборудование	
21304/35.ПС-СС	Сети связи	
21304/35.ПС-АПС	Автоматическая пожарная сигнализация. СОУЭ.	
21304/35.ПС-АОВ	Автоматизация систем отопления и вентиляции	
21304/35.ПС-ТХ	Технология производства	

- Данный проект выполнен на основании задания заказчика;
- Настоящий проект разработан в соответствии с заданием на проектирование, выданными техническими условиями, требованиями действующих технических регламентов, стандартов, сводов правил, других документов, содержащих установленные требования.
- Настоящий проект не затрагивает конструктивных и других характеристик надежности и безопасности здания;
- Документация выполнена в соответствии с документами:
 - СП 118.13330.2012*(Актуализированная редакция СНиП 31-06-2009) "Общественные здания и сооружения";
 - ГОСТ Р 21.101-2020 "Основные требования к рабочей и проектной документации"
- Характеристика здания:
 - степень огнестойкости - II;
 - уровень ответственности - II-нормальный;
 - класс здания по конструктивной пожарной опасности - CO;
 - класс здания по функциональной пожарной опасности - Ф3.2;
 - коэффициент надежности по ответственности - 1,0.

Технико-экономические показатели:

Общая площадь - 1200,3 м²;
 Полезная площадь - 926,51 м²;
 Расчетная площадь - 651,86 м²;
 Площадь застройки - 633,7 м²;
 Строительный объем - 4107 м³;
 Высота здания - 5,75 м
 Количество этажей - 1 этаж

Ведомость рабочих чертежей основного комплекта АР

Лист	Наименование	Примечание
1	Общие данные	
2	План подвала до перепланировки	
3	План 1 этажа до перепланировки	
4	План фонаря до перепланировки	
5	План подвала для демонтажных работ.	
6	Ведомость демонтажных работ для подвала.	
7	План 1 этажа для демонтажных работ.	
8	Ведомость демонтажных работ для 1 этажа	
9	План фонаря для демонтажных работ.	
10	Ведомость демонтажных работ для фонаря	
11	План подвала для отделочных работ	
12	План 1 этажа для отделочных работ	
13	Спецификация элементов заполнения проемов. Схемы дверных и оконных блоков.	
14	Схемы оконных решеток	
15	Ведомость внутренней отделки помещений	
16	Экспликация полов.	
17	Фасад 6-1. Фасад Г-А. Ведомость наружной отделки	
18	Фасад 1-6. Фасад А-Г. Общие указания по отделке фасадов	

Согласовано

Взам. инв. №

Подп. и дата

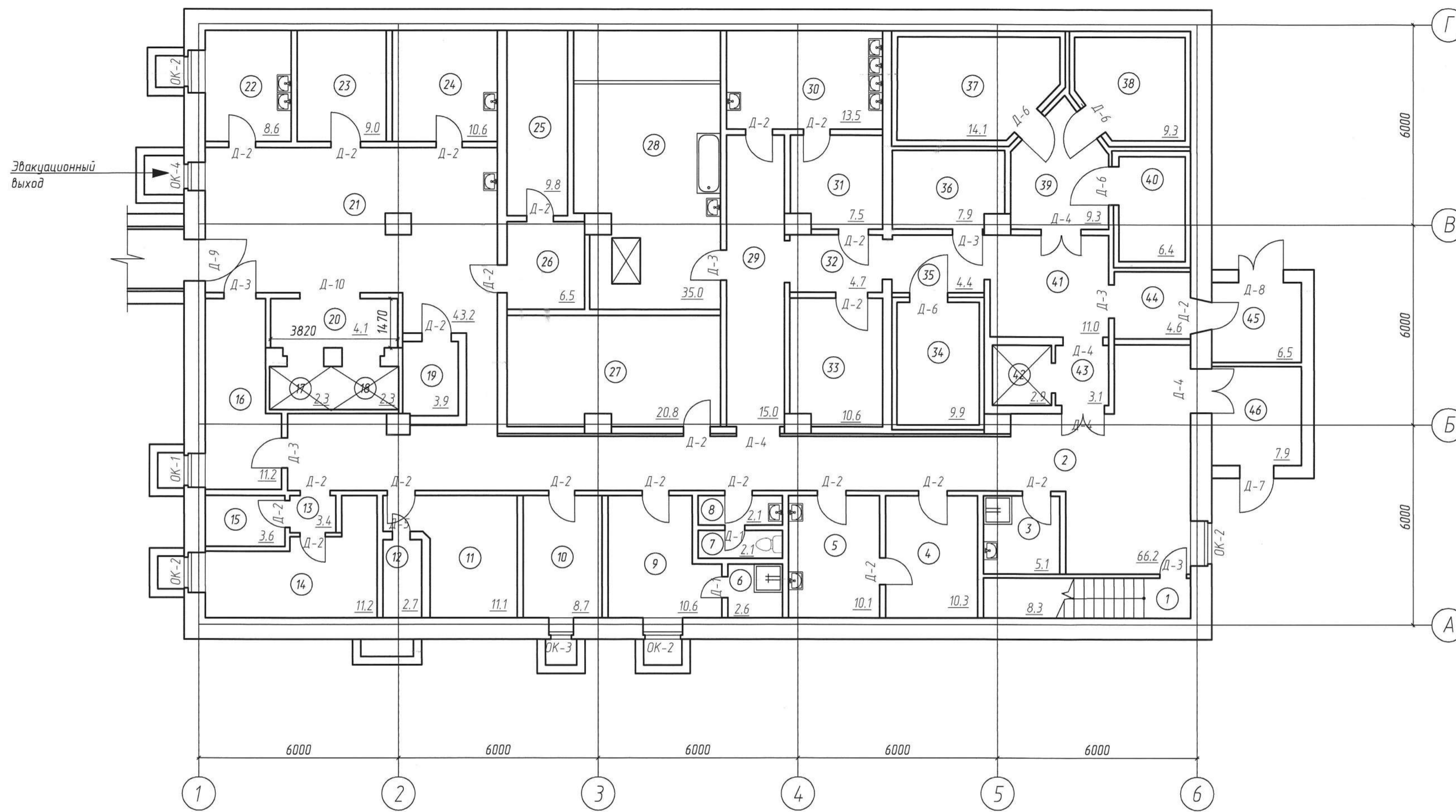
Инв. № подл.

21304/35.ПС-АР					
БУЗ ВО "Вологодская областная клиническая больница N2". Выполнение работ по капитальному ремонту пищеблока					
Изм.	Кол.ч.	Лист	№ док.	Подпись	Дата
Разраб.	Карзников Р.А.				
ГАП	Евсеев А.Н.				
Н.контр.	Карнюхина Ж.В.				
ГИП	Карнюхина Ж.В.				
				Стадия	Лист
				Р	1
				Листов	14
Общие данные					

Экспликация помещений подвала

Номер пом-ния	Наименование	Площадь, кв. м.	Категор.
1	Лестница	8,3	
2	Коридор	66,2	
3	Санузел	5,1	
4	Кладовая тары	10,3	
5	Моечная тары	10,1	
6	Душевая	2,6	
7	Туалет кладовщика	2,1	
8	Умывальная	2,1	
9	Гардероб для персонала	10,6	
10	Кабинет зав. складом	8,7	
11	Вентиляц. камера	11,1	
12	Вентиляц. камера	2,7	
13	Коридор	3,4	
14	Бойлерная	11,2	
15	Помещение	3,6	
16	Кладовая хлеба	11,2	
17	Подъемник	2,3	
18	Подъемник	2,3	
19	Подсобное помещение	3,9	
20	Тамбур лифтовой	4,1	
21	Раздаточная готовой пищи	43,2	
22	Помещение для выдачи сух. пойки	8,6	
23	Помещение техническое	9,0	
24	Пом. для выдачи спец. молока	10,6	
25	Электрощитовая	9,8	
26	Тамбур	6,5	
27	Кладовая сухих продуктов	20,8	
28	Овощной цех	35,0	
29	Коридор	15,0	
30	Помещение подготовки яиц	13,5	
31	Кладовая яиц	7,5	
32	Коридор	4,7	
33	Кладовая овощей	10,6	
34	Хол. камера для овощей и фруктов	9,9	
35	Коридор	4,4	
36	Маш. отд. для холодильных камер	7,9	
37	Хол. камера для молочно-жировых	14,1	
38	Хол. камера для мясных продуктов	9,3	
39	Тамбур при холодильных камерах	9,3	
40	Хол. камера для гастрономических	6,4	
41	Коридор	11,0	
42	Подъемник	2,9	
43	Тамбур лифтовой	3,1	
44	Коридор	4,6	
45	Загрузочная	6,5	
46	Помещение	7,9	

План подвала до перепланировки



Ведомость проемов подвала

Поз.	Размер проема вхх, мм
Д-1	710x2070(н)
Д-2	910x2070(н)
Д-3	1010x2070(н)
Д-4	1310x2070(н)
Д-5	500x1250(н)
Д-6	1110x2410(н)
Д-7	910x2100(н)

Ведомость проемов подвала (Продолжение)

Поз.	Размер проема вхх, мм
Д-8	1340x2100(н)
Д-9	1280x1850(н)
Д-10	1910x2370(н)
ОК-1	910x910(н)
ОК-2	1210x910(н)
ОК-3	710x910(н)
ОК-4	910x1210(н)

Условные обозначения:

- существующие капитальные кирпичные стены толщиной 640 мм
- существующие капитальные кирпичные стены толщиной 380 мм
- существующие кирпичные перегородки толщиной 120 мм
- номер помещения по экспликации помещений
- площадь помещения

21304/35.ПС-АР

БУЗ ВО "Вологодская областная клиническая больница №2".
Выполнение работ по капитальному ремонту пищеблока

Изм.	Кол.ч.	Лист	№ док.	Подпись	Дата
Разраб.	Корзников Р.А.				
ГАП	Евсеев А.Н.				
Н.контр.	Корнихина Ж.В.				
ГИП	Корнихина Ж.В.				

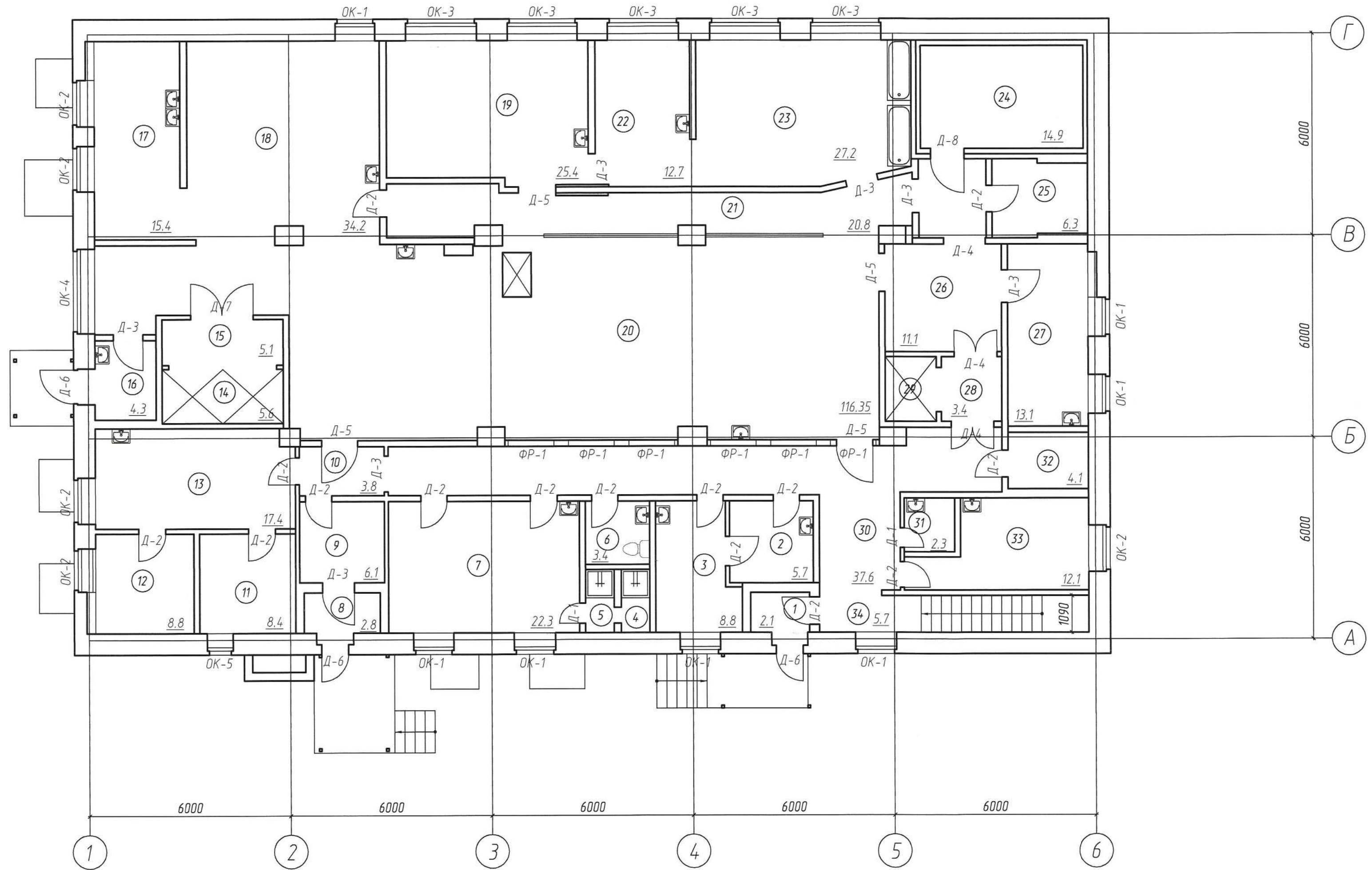
План подвала до перепланировки



Экспликация помещений 1 этажа

Номер пом-ния	Наименование	Площадь, кв. м.	Категор.
1	Тамбур	2.1	
2	Отделение стиральное	5.7	
3	Отделение сушильно-гладильное	8.8	
4	Душевая для персонала	1.6	
5	Душевая для персонала	1.6	
6	Санузел	3.4	
7	Гардероб для персонала	22.3	
8	Тамбур	2.8	
9	Коридор	6.1	
10	Коридор	3.8	
11	Кладовая инвентаря	8.4	
12	Кабинет заведующего	8.8	
13	Кабинет технолога	17.4	
14	Подъемник	5.6	
15	Тамбур лифтовой	5.1	
16	Пом. для раздачи готовой пищи	4.3	
17	Цех холодный	15.4	
18	Цех выпечной	34.2	
19	Моечная кухонной посуды	25.4	
20	Горячий цех	121.0	
21	Коридор	20.8	
22	Рыбной цех	12.7	
23	Мясной цех	27.2	
24	Хол. камера суточного запаса	14.9	
25	Кладовая суточного запаса	6.3	
26	Коридор	11.1	
27	Цех подготовки сырья	13.1	
28	Тамбур лифтовой	3.4	
29	Подъемник	2.9	
30	Коридор	37.6	
31	Пом. для уборочного инвентаря	2.3	
32	Помещение	4.1	
33	Комната приема пищи	12.1	
34	Лестница	5.7	

План 1 этажа до перепланировки




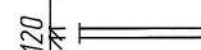

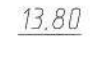
Ведомость проемов 1 этажа


Поз.	Размер проема вхп, мм
Д-1	710x2070(п)
Д-2	910x2070(п)
Д-3	1010x2070(п)
Д-4	1310x2070(п)
Д-5	1110x2070(п)
Д-6	1000x2530(п)
Д-7	1910x2370(п)
Д-8	1110x2410(п)

Ведомость проемов 1 этажа (Продолжение)

Поз.	Размер проема вхп, мм
ОК-1	1210x1810(п)
ОК-2	1360x1810(п)
ОК-3	2110x1810(п)
ОК-4	2510x1810(п)
ОК-5	760x1460(п)

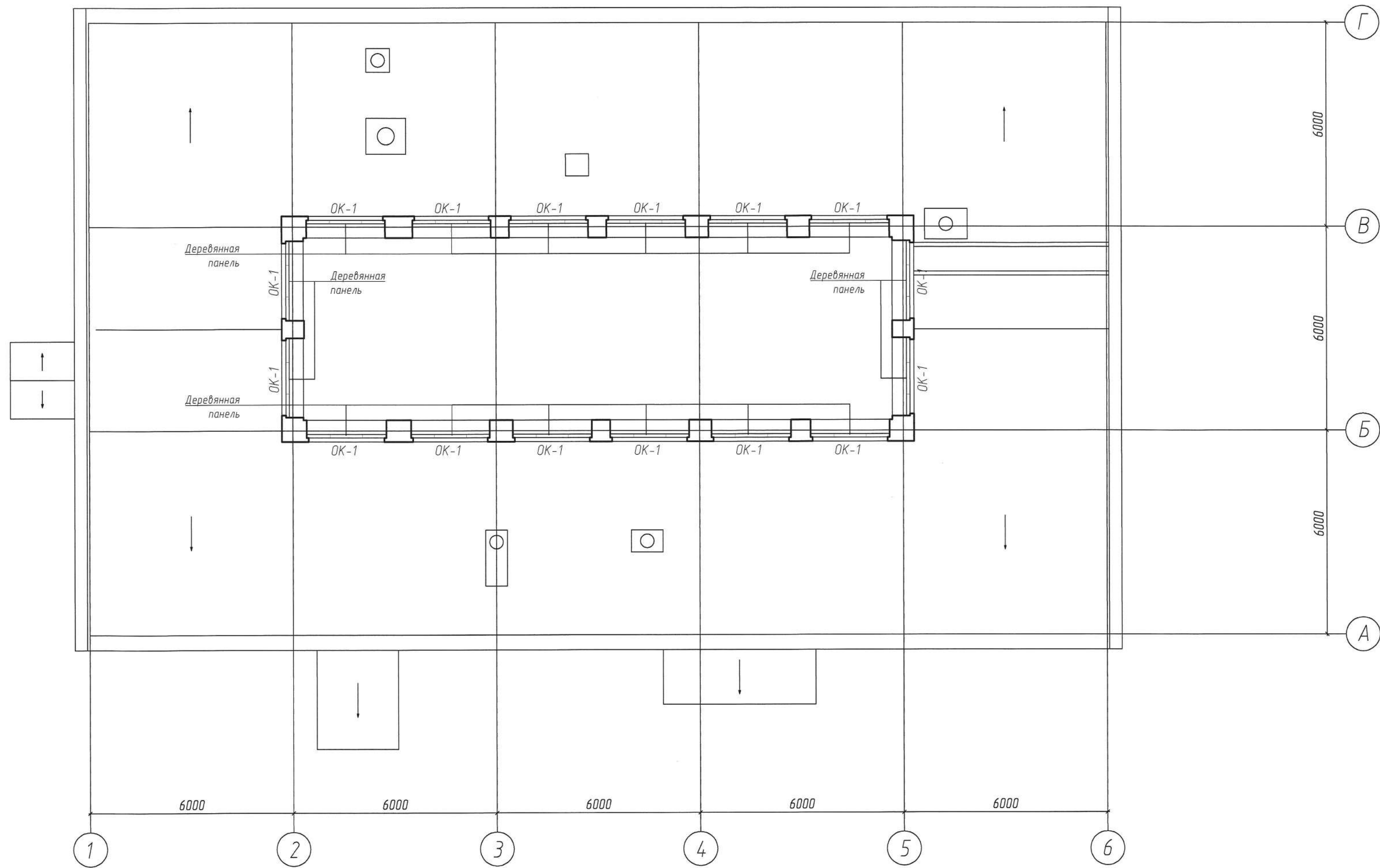
Условные обозначения:

 - существующие капитальные кирпичные стены толщиной 640 мм
 - существующие кирпичные перегородки толщиной 120 мм
 - номер помещения по экспликации помещений
 - площадь помещения

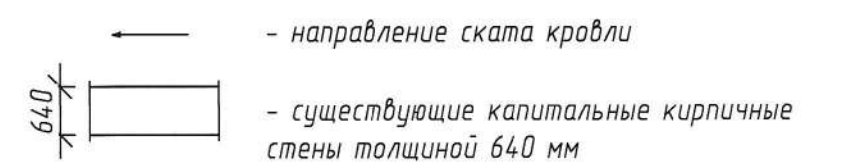
21304/35.ПС-АР									
БУЗ ВО "Вологодская областная клиническая больница №2". Выполнение работ по капитальному ремонту пищеблока									
Изм.	Кол.ч.	Лист N док.	Подпись Дата						
Разраб.	Карзников Р.А.	Евсеев А.Н.							
ГАП									
Н.контр.	Карнякина Ж.В.								
ГИП	Карнякина Ж.В.								
			<table border="1"> <tr> <th>Стадия</th> <th>Лист</th> <th>Листов</th> </tr> <tr> <td>Р</td> <td>3</td> <td></td> </tr> </table>	Стадия	Лист	Листов	Р	3	
Стадия	Лист	Листов							
Р	3								
План 1 этажа до перепланировки									

Согласовано
 Инв. № подл.
 Взам. инв. №
 Подп. и дата

План фонаря до перепланировки



Условные обозначения:



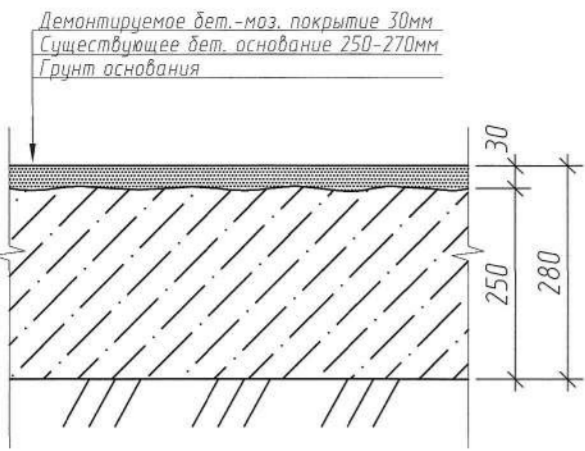
Ведомость проемов фонаря

Поз.	Размер проема вхh, мм
ОК-1	24.10x10.10(h)

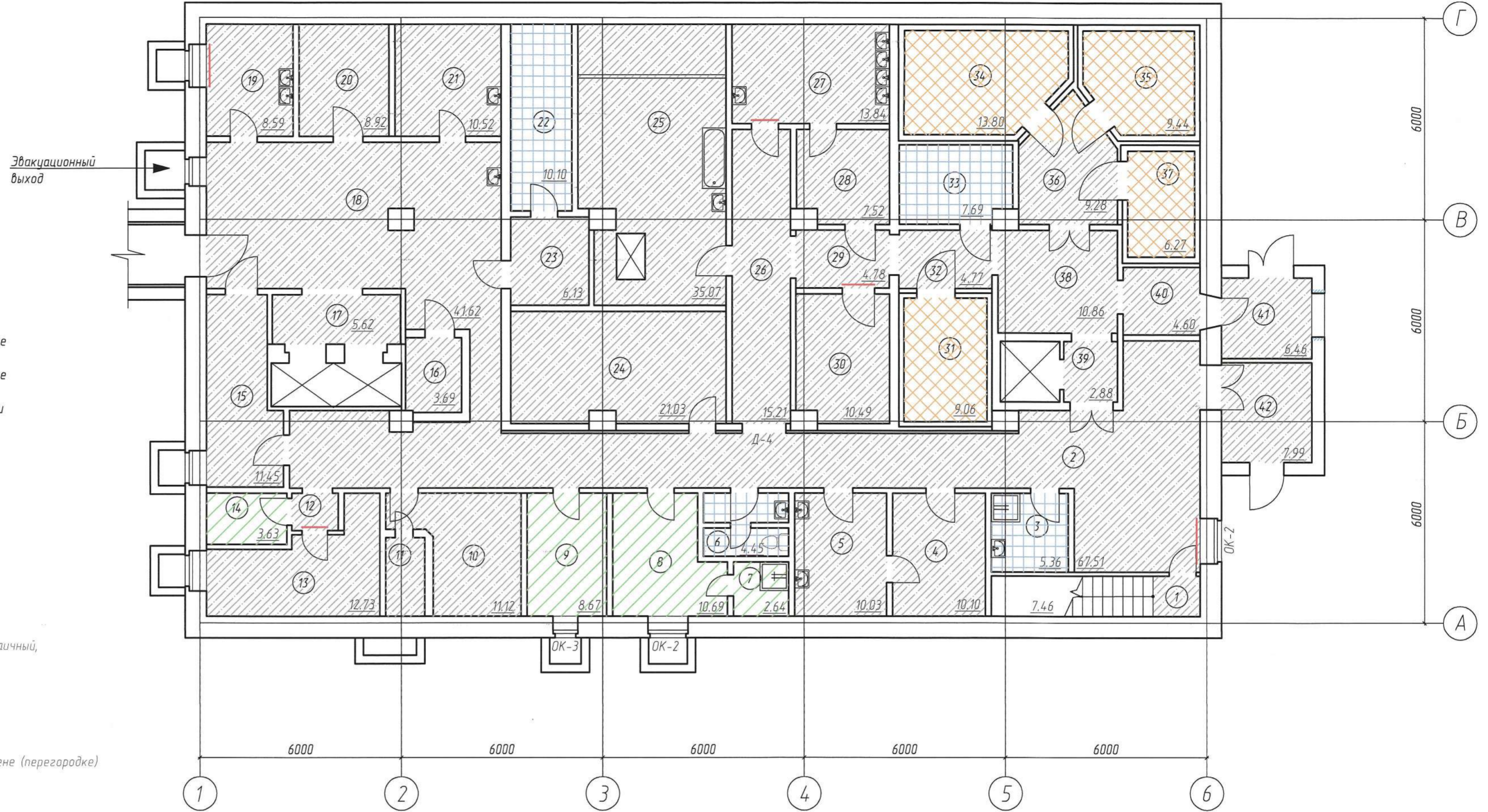
Согласовано
 Инв. № подл.
 Подп. и дата
 Взам. инв. №

21304/35.ПС-АР					
БЧЗ ВО "Вологодская областная клиническая больница №2". Выполнение работ по капитальному ремонту пищеблока					
Изм.	Кол.ч.	Лист	Ч. док.	Подпись	Дата
Разраб.	Корникоб Р.А.			<i>[Signature]</i>	
ГАП	Евсеев А.Н.			<i>[Signature]</i>	
Н.контр.	Корнихина Ж.В.			<i>[Signature]</i>	
ГИП	Корнихина Ж.В.			<i>[Signature]</i>	
				Стадия	Лист
				Р	4
				Листов	
				План фонаря до перепланировки	

Схема демонтажа напольного покрытия



План подвала для демонтажных работ



- Условные обозначения:
- существующие капитальные кирпичные стены толщиной 640 мм
 - существующие капитальные кирпичные стены толщиной 380 мм
 - существующие кирпичные перегородки толщиной 120 мм
 - перегородки, подлежащие демонтажу
 - номер помещения по экспликации помещений
 - площадь помещения
 - демонтаж покрытия из линолеума
 - демонтаж покрытия из керамической плитки со слоем ц/п раствора
 - демонтаж верхнего слоя бетонного покрытия (30 мм)
 - демонтаж отделки пола - бетон мозаичный, стяжка из цп раствора, утеплитель (пенополистерол*)
 - демонтаж дверного полотна
 - демонтаж оконного полотна
 - пробивка проема в существующей стене (перегородке)
 - демонтаж оконной/дверной решетки
 - демонтаж существующего прямоугольника

Ведомость демонтажных работ для подвала

Ведомость демонтажных работ для подвала (Продолжение)

N п/п	Марка (поз.)	Наименование работ	Ед. изм.	Кол-во
1		Демонтаж деревянного дверного блока 710x2070 мм	шт	2
2		Демонтаж деревянного дверного блока 910x2070 мм	шт	21
3		Демонтаж деревянного дверного блока 1010x2070 мм	шт	5
4		Демонтаж деревянного дверного блока 1310x2070 мм	шт	3
5		Демонтаж металлического дверного блока 500x1250 мм	шт	1
6		Демонтаж деревянного дверного блока 1280x1850 мм	шт	1
7		Демонтаж металлического дверного блока 910x2100 мм	шт	1
8		Демонтаж металлического дверного блока 1340x2100 мм	шт	1
9		Демонтаж дверного блока хол. камеры 1110x2410 мм	шт	4
10		Демонтаж деревянного оконного блока 910x910 мм	шт	1
11		Демонтаж деревянного оконного блока 1210x910 мм	шт	4
12		Демонтаж деревянного оконного блока 710x910 мм	шт	1
13		Демонтаж деревянного оконного блока 910x1210 мм	шт	1

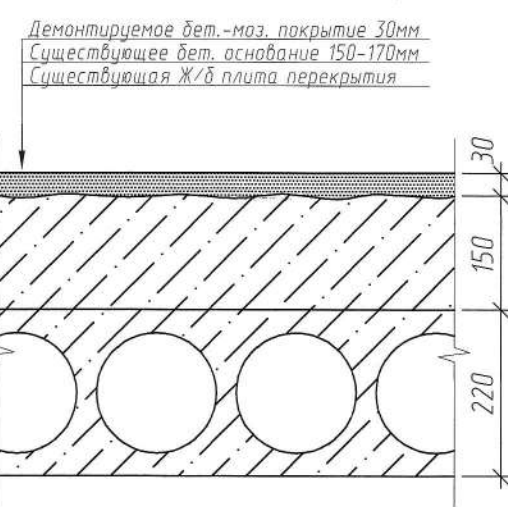
N п/п	Марка (поз.)	Наименование работ	Ед. изм.	Кол-во
14		Демонтаж отделки пола - линолеум	м ²	25,63
15		Демонтаж отделки пола - керамическая плитка со слоем ц/п раствора (общая толщина снятия 30 мм)	м ²	27,60
16		Частичный демонтаж отделки пола - бетон мозаичный (толщина снятия 30 мм)	м ²	365,04
17		Демонтаж отделки пола - бетон мозаичный, стяжка из цп раствора, утеплитель (пенополистерол*)	м ²	40,59
18		Демонтаж деревянного плинтуса	пм	31,31
19		Демонтаж настенной керамической плитки и штукатурки	м ²	501,92
20		Очистка стен от старой краски и штукатурки	м ²	615,35
21		Очистка стен от старой побелки и штукатурки	м ²	326,68
22		Очистка стен от старых обоев и штукатурки	м ²	18,22
23		Демонтаж навесного потолка с утеплителем	м ²	38,57
24		Очистка потолка от старой побелки	м ²	422,82
25		Демонтаж оконной решетки 1210x910 мм	шт	2
26		Демонтаж дверной решетки 910x2070 мм	шт	3

- Все работы по устройству новых конструкций выполнять после уточнения размеров по месту.
- Объемы демонтажных работ уточнить при вскрытии конструкций.
- Проектные решения по перепланировке помещений не затрагивают конструктивных и других характеристик надежности и безопасности существующего здания.
- После демонтажа линолеума в помещениях (пом.7-9, 14) необходимо также демонтировать слой мастики и поризованного раствора (общая толщина снятия покрытия, включая линолеум - 30 мм).

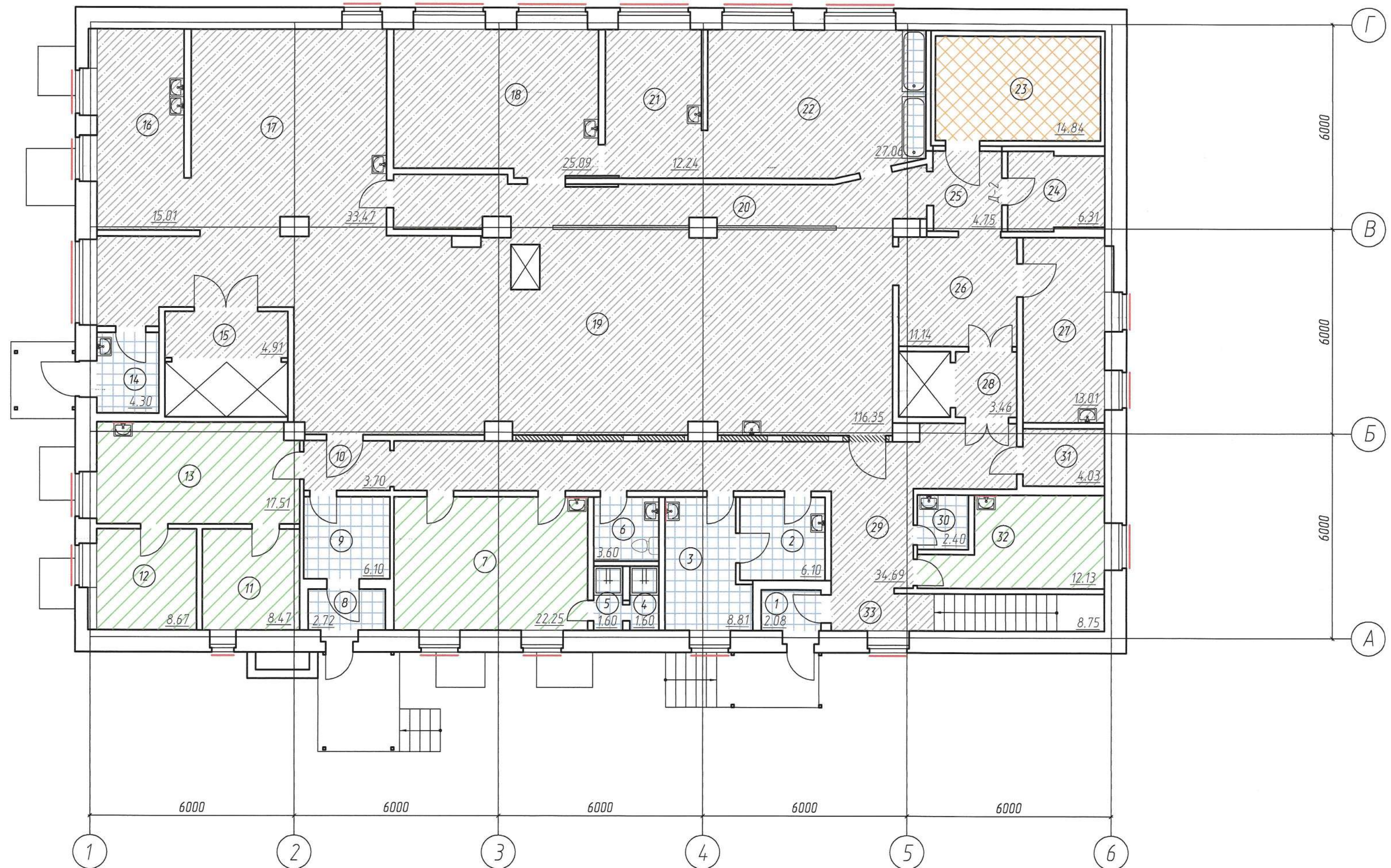
21304/35.ПС-АР			
БУЗ ВО "Вологодская областная клиническая больница №2". Выполнение работ по капитальному ремонту пищеблока			
Изм.	Кол.ч	Лист	№ док
Разраб.	Корзников Р.А.	Евсеев А.Н.	
Н.контр.	Корнихина Ж.В.	Корнихина Ж.В.	
ГИП			
План подвала для демонтажных работ		Стадия	Лист
		Р	5
		ООО АПК "Проектстрой"	

План 1 этажа для демонтажных работ

Схема демонтажа напольного покрытия



- Условные обозначения:
- существующие капитальные кирпичные стены толщиной 640 мм
 - существующие капитальные кирпичные стены толщиной 380 мм
 - существующие кирпичные перегородки толщиной 120 мм
 - перегородки, подлежащие демонтажу
 - номер помещения по экспликации помещений
 - площадь помещения
 - демонтаж покрытия из линолеума
 - демонтаж покрытия из керамической плитки
 - демонтаж верхнего слоя бетонного покрытия (30 мм)
 - демонтаж отделки пола - бетон мозаичный, стяжка из цп раствора, утеплитель (пенополистерол*)
 - демонтаж дверного полотна
 - демонтаж оконного полотна
 - демонтаж фрамуги
 - демонтаж частичной отделки стен из керамической плитки
 - демонтаж оконной решетки



Ведомость демонтажных работ для 1 этажа

N п/п	Марка (поз.)	Наименование работ	Ед. изм.	Кол-во
1		Демонтаж деревянного дверного блока 710x2070 мм	шт	2
2		Демонтаж деревянного дверного блока 910x2070 мм	шт	15
3		Демонтаж деревянного дверного блока 1010x2070 мм	шт	2
4		Демонтаж деревянного дверного блока 1110x2070 мм	шт	3
5		Демонтаж деревянного дверного блока 1310x2070 мм	шт	2
6		Демонтаж металлического дверного блока 1000x2530 мм	шт	3
7		Демонтаж деревянного дверного блока 1910x2370 мм	шт	1
8		Демонтаж дверного блока хол. камеры 1110x2410 мм	шт	1
9		Демонтаж деревянного оконного блока 1210x1810 мм	шт	7
10		Демонтаж деревянного оконного блока 1360x1810 мм	шт	5
11		Демонтаж деревянного оконного блока 2110x1810 мм	шт	5
12		Демонтаж деревянного оконного блока 2510x1810 мм	шт	1
13		Демонтаж деревянного оконного блока 810x1810 мм	шт	1
14		Демонтаж деревянной фрамуги 1370x370 мм	шт	6
15		Демонтаж отделки пола - линолеум	м ²	69.02
16		Демонтаж отделки пола - керамическая плитка со слоем цп раствора (общая толщина снятия 30 мм)	м ²	41.59

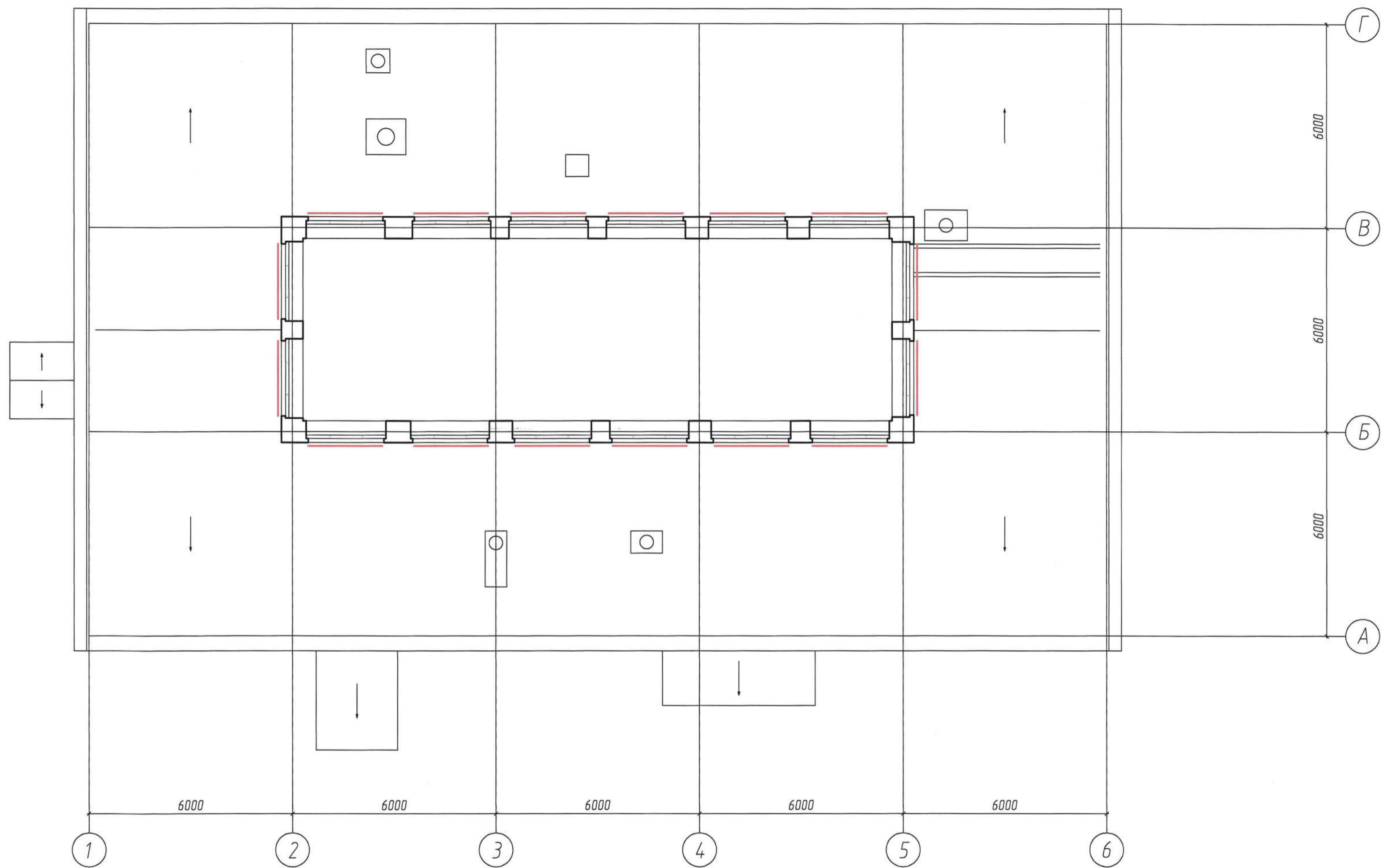
Ведомость демонтажных работ для 1 этажа (Продолжение)

N п/п	Марка (поз.)	Наименование работ	Ед. изм.	Кол-во
17		Частичный демонтаж отделки пола - бетон мозаичный (толщина снятия 30 мм)	м ²	339.03
18		Демонтаж отделки пола - бетон мозаичный, стяжка из цп раствора, утеплитель (пенополистерол*)	м ²	14.84
19		Демонтаж деревянного плинтуса	пм	76.98
20		Демонтаж настенной керамической плитки и штукатурки	м ²	763.01
21		Очистка стен от старой краски и штукатурки	м ²	276.75
22		Очистка стен от старой побелки и штукатурки	м ²	133.70
23		Очистка стен от старых обоев и штукатурки	м ²	171.07
24		Демонтаж фартуков раковины - керамическая плитка	м ²	1.44
25		Демонтаж навесного потолка с утеплителем	м ²	14.84
26		Очистка потолка от старой побелки	м ²	455.09
27		Демонтаж оконной решетки 1210x1810 мм	шт	7
28		Демонтаж оконной решетки 1360x1810 мм	шт	5
29		Демонтаж оконной решетки 2110x1810 мм	шт	5
30		Демонтаж оконной решетки 2510x1810 мм	шт	1
31		Демонтаж оконной решетки 810x1810 мм	шт	1

- Все работы по устройству новых конструкций выполнять после уточнения размеров по месту.
- Объемы демонтажных работ уточнить при вскрытии конструкций.
- Проектные решения по перепланировке помещений не затрагивают конструктивных и других характеристик надежности и безопасности существующего здания.
- После демонтажа линолеума в помещениях (пом. 7, 11-13, 32) необходимо также демонтировать слой мастики и поризованного раствора (общая толщина снятия покрытия, включая линолеум - 30 мм).

21304/35.ПС-АР			
БУЗ ВО "Вологодская областная клиническая больница №2". Выполнение работ по капитальному ремонту пищеблока			
Изм.	Кол-во	Лист	№ док.
Разраб.	Карзников Р.А.	Лист	Дата
ГАП	Евсеев А.Н.	Р	6
Н.контр.	Карныгина Ж.В.	План 1 этажа для демонтажных работ	
ГИП	Карныгина Ж.В.	ООО АПК "Проектстрой"	

План фонаря для демонтажных работ



Условные обозначения:

- - направление ската кровли
- ▭ (with 640) - существующие капитальные кирпичные стены толщиной 640 мм
- ▭ (with red outline) - демонтаж оконного полотна
- ▭ (with red outline) - демонтаж оконной решетки

Ведомость демонтажных работ для фонаря

N п/п	Марка (поз.)	Наименование работ	Ед. изм.	Кол-во
1		Демонтаж деревянного оконного блока 2410x1010 мм	шт	16
2		Демонтаж оконной решетки 2410x1010 мм	шт	16

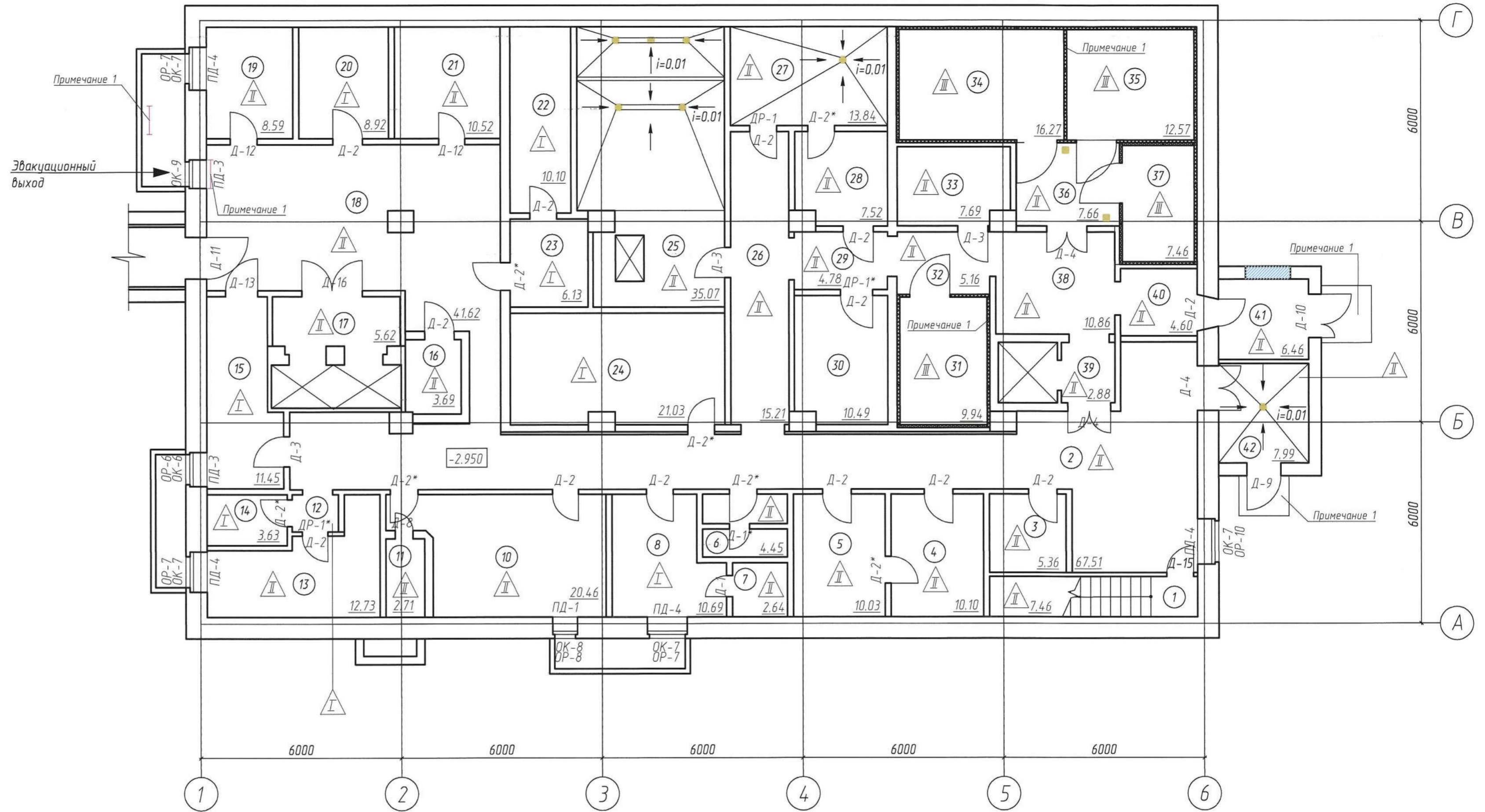
21304/35.ПС-АР									
БУЗ ВО "Вологодская областная клиническая больница №2". Выполнение работ по капитальному ремонту пищеблока									
Изм.	Кал.ч	Лист N док	Подпись Дата						
Разраб.	Корняков Р.А.	Евсеев А.Н.							
ГАП									
Н.контр.	Корняхина Ж.В.								
ГИП	Корняхина Ж.В.								
План фонаря для демонтажных работ			<table border="1"> <tr> <th>Стадия</th> <th>Лист</th> <th>Листов</th> </tr> <tr> <td>Р</td> <td>7</td> <td></td> </tr> </table>	Стадия	Лист	Листов	Р	7	
Стадия	Лист	Листов							
Р	7								
ООО АПК "Проектстрой"									

Инв. № подл. Подп. и дата Взам. инв. № Согласовано

Экспликация помещений подвала

Номер пом-ния	Наименование	Площадь, кв. м.	Категор.
1	Лестница	7.46	
2	Коридор	67.51	
3	Помещение уборочного инвентаря	5.36	
4	Кладовая тары	10.10	B4
5	Кладовая тары	10.03	B4
6	Санузел	4.45	
7	Раздевалка	2.64	
8	Кабинет	10.69	
9	-		
10	Венткамера	20.46	
11	Венткамера	2.71	
12	Коридор	1.53	
13	Бойлерная	12.73	
14	Хозпомещение	3.63	
15	Кладовая хлеба	11.45	B4
16	Подсобное помещение	3.69	B4
17	Тамбур лифта	5.62	
18	Раздаточная	4.162	
19	Помещение выдачи сухого пайка	8.59	B4
20	Хозпомещение	8.92	
21	Помещение для выдачи спец. молока	10.52	
22	Электрошитовая	10.10	
23	Тамбур	6.13	
24	Кладовая сухих продуктов	21.03	B4
25	Овощной цех	35.07	D
26	Коридор	15.21	
27	Помещение подготовки яиц	13.84	
28	Кладовая яиц	7.52	B4
29	Коридор	4.78	
30	Кладовая (Морозильные лари)	10.49	B4
31	Холодильная камера	9.94	B4
32	Коридор	5.16	
33	Машинное отд. холодильных камер	7.69	
34	Холодильная камера	16.27	B4
35	Морозильная камера	12.57	B4
36	Тамбур для холодильных камер	7.66	
37	Холодильная камера	7.46	B4
38	Коридор	10.86	
39	Тамбур	2.88	
40	Коридор	4.60	
41	Загрузочная	6.46	
42	Помещение отходов	7.99	

План подвала для отделочных работ



Условные обозначения:

- существующие капитальные кирпичные стены толщиной 640 мм
- существующие капитальные кирпичные стены толщиной 380 мм
- существующие кирпичные перегородки толщиной 120 мм
- вновь возводимые перегородки из кирпича толщиной 120 мм
- ② - номер помещения по экспликации помещений
- 13.80 - площадь помещения
- II - номер узла пола
- - трап
- эвакуационная лестница
- Д-1 - позиция дверного блока по спецификации элементов заполнения проемов
- ОК-1 - позиция оконного блока по спецификации элементов заполнения проемов
- ПД-1 - позиция подоконной доски по спецификации элементов заполнения проемов
- ДР-1 - позиция распашной дверной решетки по спецификации элементов заполнения проемов
- ОР-1 - позиция оконной решетки по спецификации элементов заполнения проемов

1. См. вместе с комплектом АС.
2. Спецификацию заполнения оконных и дверных проемов и схемы блоков см. лист 11.
3. Экспликацию полов см. лист 12.
4. Фасады здания пищеблока (цветовое решение) см. листы 13-14.

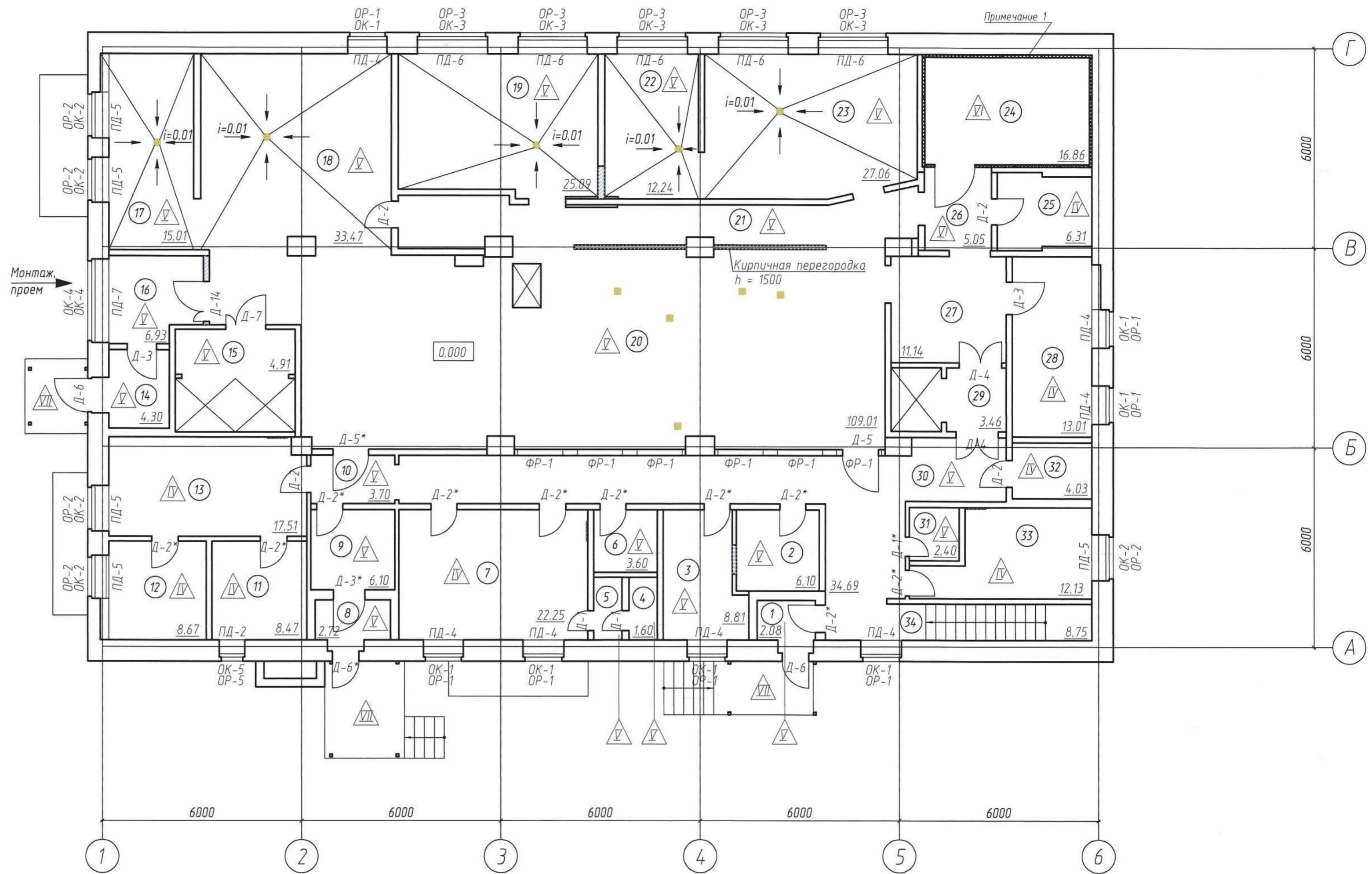
Согласовано
Взам. инв. №
Подп. и дата
Инв. № подл.

21304/35.ПС-АР					
БУЗ ВО "Вологодская областная клиническая больница N2". Выполнение работ по капитальному ремонту пищеблока					
Изм.	Кол.ч.	Лист	№ док.	Подпись	Дата
Разраб.	Карникова Р.А.				
ГАП	Евсеев А.Н.				
Н.контр.	Карникова Ж.В.				
ГИП	Карникова Ж.В.				
План подвала для отделочных работ			Стадия	Лист	Листов
			Р	8	
ООО АПК "Проектстрой"					

Экспликация помещений 1 этажа

Номер пом-ния	Наименование	Площадь, кв. м.	Категор.
1	Тамбур	2.08	
2	Кладовая	6.10	В4
3	Кладовая	8.81	В4
4	Душевая	1.60	
5	Раздевалка	1.60	
6	Санузел	3.60	
7	Гардероб	22.25	
8	Тамбур	2.72	
9	Коридор	6.10	
10	Коридор	3.70	
11	Кабинет старшей медсестры	8.47	
12	Кабинет шеф-повара	8.67	
13	Кабинет диетсестер	17.51	
14	Тамбур	4.30	
15	Тамбур лифта	4.91	
16	Раздача готовой пищи	6.93	В4
17	Цех холодный	15.01	Д
18	Цех выпечной	33.47	В4
19	Моющая кухонной посуды	25.09	Д
20	Горячий цех	109.01	В4
21	Коридор	20.24	
22	Рыбный цех	12.24	Д
23	Мясной цех	27.06	Д
24	Холодильная камера суточного запаса	16.86	В4
25	Кладовая суточного запаса	6.31	В4
26	Коридор	5.05	
27	Коридор	11.14	
28	Кладовая сухой продукции	13.01	В4
29	Тамбур лифта	3.46	
30	Коридор	34.69	
31	Помещение уборочного инвентаря	2.40	
32	Кладовая	4.03	В4
33	Комната приема пищи	12.13	
34	Лестница	8.75	

План 1 этажа для отделочных работ



Условные обозначения:

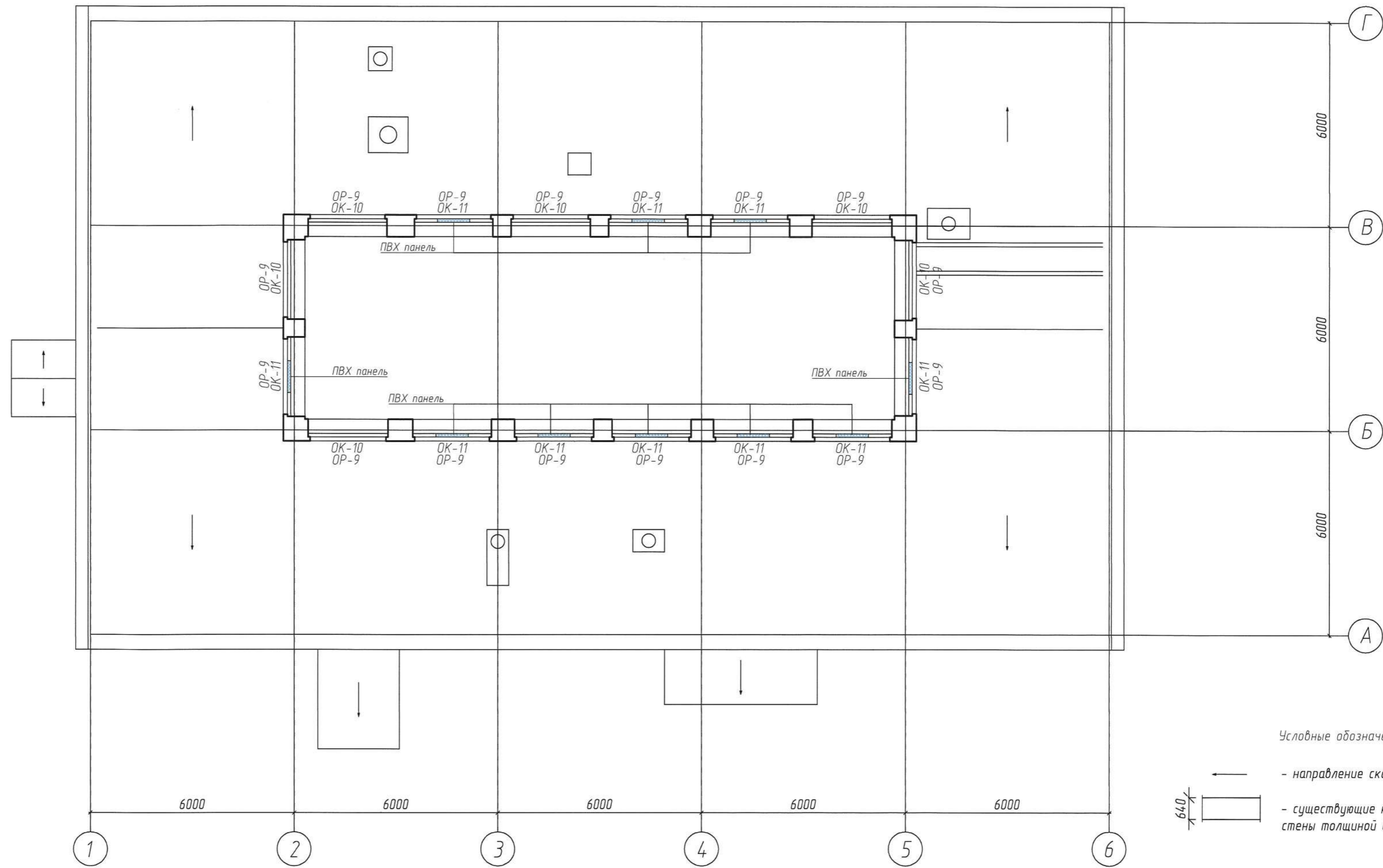
- | | | | |
|--|--|--|---|
| | - существующие капитальные кирпичные стены толщиной 640 мм | | - размещение фартука раковины из керамической плитки |
| | - существующие кирпичные перегородки толщиной 120 мм | | - позиция дверного блока по спецификации элементов заполнения проемов |
| | - вновь возводимые перегородки из кирпича толщиной 120 мм | | - позиция оконного блока по спецификации элементов заполнения проемов |
| | - номер помещения по экспликации помещений | | - позиция подоконной доски по спецификации элементов заполнения проемов |
| | - площадь помещения | | - позиция оконной решетки по спецификации элементов заполнения проемов |
| | - номер узла пола | | - позиция фрамуги по спецификации элементов заполнения проемов |
| | - трап | | |

- См. вместе с комплектом АС.
- Спецификацию заполнения оконных и дверных проемов и схемы блоков см. лист 11.
- Экспликацию полов см. лист 12.
- Фасады здания пищеблока (цветовое решение) см. листы 13-14.

21304/35.ПС-АР			
БУЗ ВО "Вологодская областная клиническая больница №2". Выполнение работ по капитальному ремонту пищеблока			
Изм.	Кол.ч.	Лист	В док.
Разраб.	Карзинов Р.А.	Евсеев А.Н.	
ГАП			
Н.контр.	Карныхина Ж.В.		
ГИП	Карныхина Ж.В.		
План 1 этажа для отделочных работ		Страница	Лист
		Р	9
ООО АПК "Проектстрой"			

Согласовано
 Взам. инв. №
 Подп. и дата
 Инв. № подл.

План фанаря для отделочных работ



Условные обозначения:

- ← - направление ската кровли
- ▭ 640 - существующие капитальные кирпичные стены толщиной 640 мм

1. В ПВХ панелях оконных блоков поз.ОК-11 выполняются технические отверстия для вентиляции (см. вместе с листом 7 комплекта ОВ).
2. Спецификация заполнения оконных и дверных проемов и схемы блоков см. лист 11.
3. Экспликация полов см. лист 12.
4. Фасады здания пищеблока (цветовое решение) см. листы 13-14.

21304/35.ПС-АР

БУЗ ВО "Вологодская областная клиническая больница N2".
Выполнение работ по капитальному ремонту пищеблока

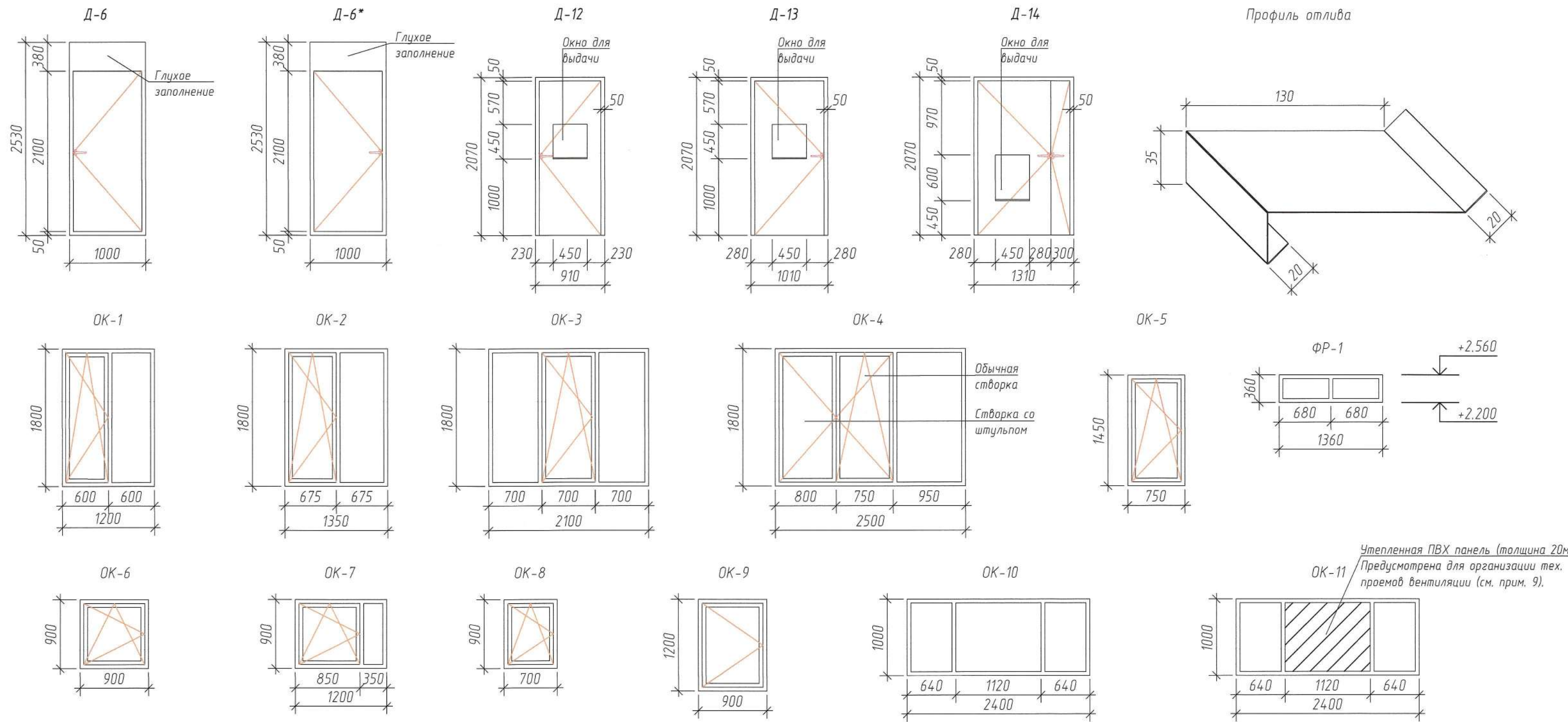
Изм.	Колуч.	Лист	№ док.	Подпись	Дата	Стадия	Лист	Листов
Разраб.	Корзников Р.А.					Р	10	
ГАП	Евсеев А.Н.							
Н.контр.	Корнюхина Ж.В.							
ГИП	Корнюхина Ж.В.							

План фанаря для отделочных работ



Инв. № подл. Подп. и дата. Взам. инв. №. Согласовано.

Схемы дверных и оконных блоков



- Общие рекомендации по устройству оконных и дверных проемов:**
- Изготовление и монтаж оконных и дверных блоков, а также оконных и дверных решеток выполнять только после предварительного уточнения размеров по месту.
 - Двери оборудовать запорными устройствами и дверными ручками.
 - Двери Д-6, Д-6*, Д-9, Д-10 самозакрывающиеся с уплотнением в притворах.
 - Двери в помещении подвала (пом.6) и помещении 1 этажа (пом.6) оборудовать порогами.
 - Конструкции дверей индивидуального изготовления (Д-6, Д-6*, Д-12, Д-13, Д-14) изображены на схеме, остальные выполняются по ГОСТ.
 - По периметру все внутренние двери обрамляются ПВХ наличниками с одной или двух сторон по возможности. Общая длина наличников для одной стороны дверных проемов - 280,58 пог.м.
 - Помещения подвала (пом.31, 34-35, 37) и помещение 1 этажа поз.24 оборудуются дверьми согласно коммерческому предложению ООО "Промышленное холодильное оборудование", г. Череповец ("ЧереповецТоргХолод").
 - Оконные блоки выполнить из ПВХ-профилей белого цвета с двухкамерным стеклопакетом класса сопротивления теплопередаче В1 с Rтр=0,68 м²*град С/Вт.
 - Отверстия в ПВХ панели оконных блоков поз.ОК-11 выполнять на месте, в соответствии с комплектом ОВ, лист 7.
 - Оконные блоки выполнить с поворотной-откидной открываемостью. На все поворотные-откидные створки предусмотреть установку ограничителей открывания.
 - Для окон, не расположенных в прямых, выполнить установку оконных отливов из оцинкованной стали с полимерным покрытием, общая длина составляет 68,75 пог.м. (ширина 205 мм, см. профиль отлива).
 - Установку подоконных досок выполнить при чистовой отделке здания после завершения строительно-монтажных работ.
 - Облицовку откосов выполнить из сэндвич-панелей толщиной 10 мм, S=144,57, стыки закрыть ПВХ уголками 30x30.
 - Схемы оконных решеток см. раздел АС
 - Распашные оконные решетки оборудовать внутренними запорными устройствами.

Спецификация элементов заполнения проема

Спецификация элементов заполнения проемов (Продолжение)

Спецификация элементов заполнения проемов (Продолжение)

Поз.	Обозначение	Наименование	Кол., шт.	Масса ед., кг	Примеч.
Дверные блоки					
Д-1	ГОСТ 30970-2014	ДПВ Г Прз Оп Пр Р 2070x710 ГОСТ 30970-2014	3		
Д-1*	ГОСТ 30970-2014	ДПВ Г Прз Оп Л Р 2070x710 ГОСТ 30970-2014	2		
Д-2	ГОСТ 30970-2014	ДПВ Г Бпр Оп Пр Р 2070x910 ГОСТ 30970-2014	17		
Д-2*	ГОСТ 30970-2014	ДПВ Г Бпр Оп Л Р 2070x910 ГОСТ 30970-2014	16		
Д-3	ГОСТ 30970-2014	ДПВ Г Бпр Оп Пр Р 2070x1010 ГОСТ 30970-2014	5		
Д-3*	ГОСТ 30970-2014	ДПВ Г Бпр Оп Л Р 2070x1010 ГОСТ 30970-2014	1		
Д-4	ГОСТ 30970-2014	ДПВ Г Бпр Дп Р 2070x1410 ГОСТ 30970-2014	4		
Д-5	ГОСТ 30970-2014	ДПВ Г Бпр Оп Пр Р 2070x1110 ГОСТ 30970-2014	1		
Д-5*	ГОСТ 30970-2014	ДПВ Г Бпр Оп Л Р 2070x1110 ГОСТ 30970-2014	1		
Д-6	Инд.изготовление применит. ГОСТ 31173-2016	ДСН Оп Прз Пр Н М2 2530x1000 (с доводчиком) ГОСТ 31173-2016	1		
Д-6*	Инд.изготовление применит. ГОСТ 31173-2016	ДСН Оп Прз Л Н М2 2530x1000 (с доводчиком) ГОСТ 31173-2016	1		
Д-7	ГОСТ 30970-2014	ДПВ Г Бпр Дп Л Р 2070x1210 ГОСТ 30970-2014	1		
Д-8	ГОСТ 31173-2016	ДПС ПKN 1250x500 М3 ГОСТ 31173-2016	1		
Д-9	ГОСТ 31173-2016	ДСН Оп Прз Л Н М2 2100x910 (с доводчиком) ГОСТ 31173-2016	1		
Д-10	ГОСТ 31173-2016	ДСН Дп Прз Пр Н М2 2100x1210 (с доводчиком) ГОСТ 31173-2016	1		
Д-11	ГОСТ 30970-2014	ДПВ Г Бпр Оп Пр Р 1850x1280 ГОСТ 30970-2014	1		
Д-12	Инд.изготовление применит. ГОСТ 30970-2014	ДПВ Г Бпр Оп Пр Р 2070x910 ГОСТ 30970-2014	2		
Д-13	Инд.изготовление применит. ГОСТ 30970-2014	ДПВ Г Бпр Оп Л Р 2070x1010 ГОСТ 30970-2014	1		
Д-14	Инд.изготовление применит. ГОСТ 30970-2014	ДПВ Г Бпр Оп Л Р Ч 2070x1210 ГОСТ 30970-2014	1		
Д-15	ГОСТ 57327-2016	ДПС О1 2070-1010 левая EL30 ГОСТ 57327-2016	1		
Д-16	ГОСТ 57327-2016	ДПС О2 2100-1800 EL30 ГОСТ 57327-2016	1		

Поз.	Обозначение	Наименование	Кол., шт.	Масса ед., кг	Примеч.
Оконные блоки					
ОК-1	ГОСТ 30674-99	ОП Б2 1800-1200 (4М/1-12-4М/1-12-К4)	7		
ОК-2	ГОСТ 30674-99	ОП Б2 1800-1350 (4М/1-12-4М/1-12-К4)	5		
ОК-3	ГОСТ 30674-99	ОП Б2 1800-2100 (4М/1-12-4М/1-12-К4)	5		
ОК-4	ГОСТ 30674-99	ОП Б2 1800-2500 (4М/1-12-4М/1-12-К4)	1		
ОК-5	ГОСТ 30674-99	ОП Б2 1450-750 (4М/1-12-4М/1-12-К4)	1		
ОК-6	ГОСТ 30674-99	ОП Б2 900-900 (4М/1-12-4М/1-12-К4)	1		
ОК-7	ГОСТ 30674-99	ОП Б2 900-1200 (4М/1-12-4М/1-12-К4)	4		
ОК-8	ГОСТ 30674-99	ОП Б2 900-700 (4М/1-12-4М/1-12-К4)	1		
ОК-9	ГОСТ 30674-99	ОП Б2 1200-900 (4М/1-12-4М/1-12-К4)	1		
ОК-10	ГОСТ 30674-99	ОП Б2 1000-2400 (4М/1-12-4М/1-12-К4)	6		
ОК-11	ГОСТ 30674-99	ОП Б2 1000-2400 (4М/1-12-4М/1-12-К4)	10		
ФР-1	Инд.изготовление применит. ГОСТ 30674-99	ОП 360-1360 с заполнением лист. стеклом	6		
Подоконные доски					
ПД-1	ГОСТ 30673-2013	Подоконная доска из ПВХ профилей 700x300x30 мм	1		
ПД-2	ГОСТ 30673-2013	Подоконная доска из ПВХ профилей 750x300x30 мм	1		
ПД-3	ГОСТ 30673-2013	Подоконная доска из ПВХ профилей 900x300x30 мм	2		
ПД-4	ГОСТ 30673-2013	Подоконная доска из ПВХ профилей 1200x300x30 мм	11		
ПД-5	ГОСТ 30673-2013	Подоконная доска из ПВХ профилей 1350x300x30 мм	5		
ПД-6	ГОСТ 30673-2013	Подоконная доска из ПВХ профилей 2100x300x30 мм	5		
ПД-7	ГОСТ 30673-2013	Подоконная доска из ПВХ профилей 2500x300x30 мм	1		

Поз.	Обозначение	Наименование	Кол., шт.	Масса ед., кг	Примеч.
Дверные решетки					
ДР-1	Индивидуальное изготовление	Стальная решетка для дверного проема (Оп Пр) 2070x910 мм	1		
ДР-1*	Индивидуальное изготовление	Стальная решетка для дверного проема (Оп Л) 2070x910 мм	2		
Оконные решетки					
ОР-1	см. раздел АС	Распашная стальная решетка для оконного проема (Оп Л) 1800x1070 мм	7		
ОР-2	см. раздел АС	Распашная стальная решетка для оконного проема (Оп Л) 1800x1220 мм	5		
ОР-3	см. раздел АС	Распашная стальная решетка для оконного проема (Оп Л) 1800x1970 мм	5		
ОР-4	см. раздел АС	Распашная стальная решетка для оконного проема (Оп Л) 1800x2370 мм	1		
ОР-5	см. раздел АС	Распашная стальная решетка для оконного проема (Оп Л) 1450x620 мм	1		
ОР-6	см. раздел АС	Распашная стальная решетка для оконного проема (Оп Л) 900x770 мм	1		
ОР-7	см. раздел АС	Распашная стальная решетка для оконного проема (Оп Л) 900x1070 мм	3		
ОР-8	см. раздел АС	Распашная стальная решетка для оконного проема (Оп Л) 900x570 мм	1		
ОР-9	см. раздел АС	Распашная стальная решетка для оконного проема (Оп Л) 1000x2270 мм	16		
ОР-10	см. раздел АС	Распашная стальная решетка для оконного проема (Оп Л) 900x1070 мм	1		

Согласовано
Взам. инв. №
Лист. и дата
Инв. № подл.

21304/35.ПС-АР

БУЗ ВО "Вологодская областная клиническая больница №2".
Выполнение работ по капитальному ремонту пищеблока

Изм.	Колуч.	Лист	№ док.	Подп.	Дата
Разраб.	Корзаников Р.А.				
ГАП	Евсеев А.Н.				
Н. контр.	Корняхина Ж.В.				
ГИП	Корняхина Ж.В.				

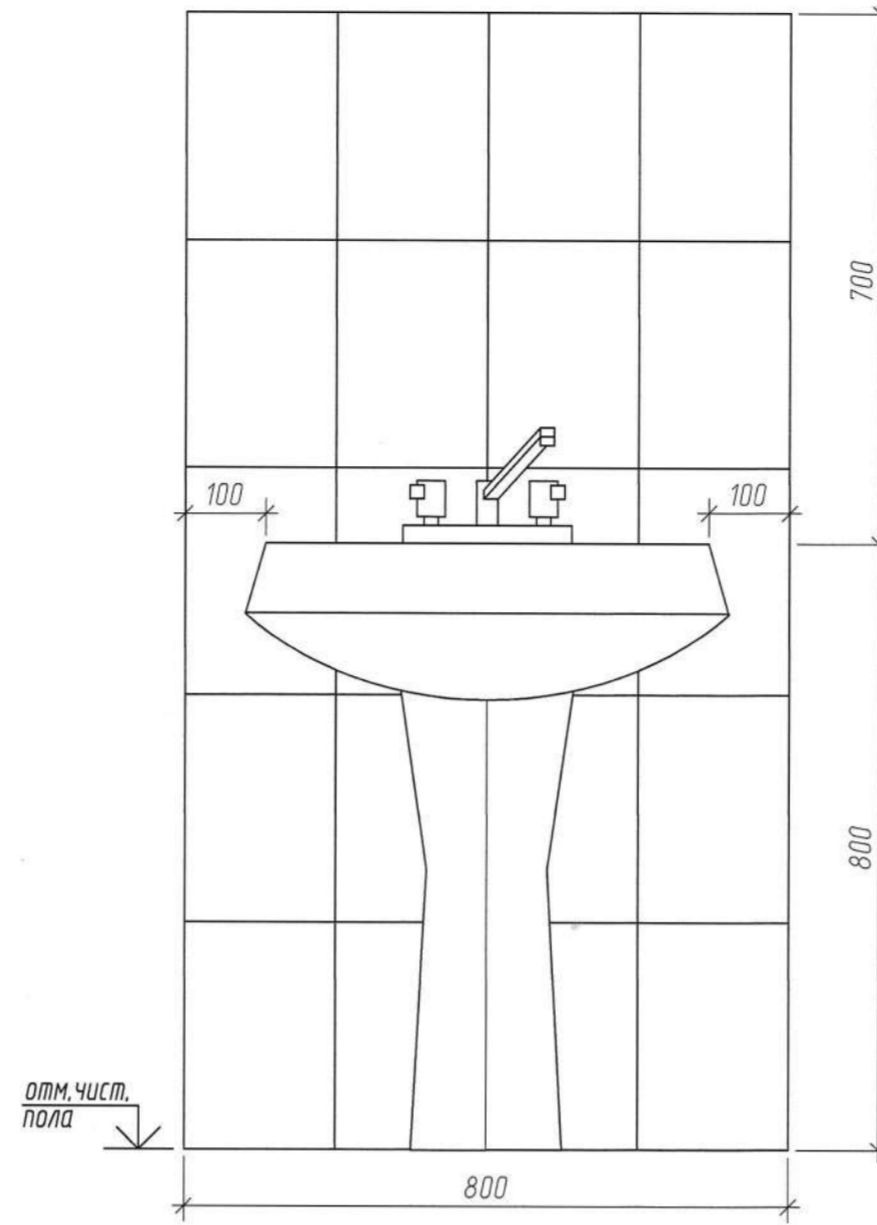
Спецификация элементов заполнения проемов. Схемы оконных и дверных блоков. Схемы оконных решеток

ООО АПК
"Проектстрой"

Ведомость внутренней отделки помещений

Наименование или номер помещения	Вид отделки элементов интерьера					Примечание
	Потолок	Площадь, м ²	Стены или перегородки	Площадь, м ²	Низ стен или перегородок	
Подвал						
1-2, 8, 10-11, 14, 22-24, 26, 29, 32, 38-41	Шпаклевка, грунтовка глубокого проникновения, улучш. окраска акриловой краской	199,65	Шпаклевка, грунтовка глубокого проникновения, улучш. окраска акриловой краской	624,31	---	
3, 6, 15, 18-21, 25, 27-28, 30	Шпаклевка, грунтовка глубокого проникновения, улучш. окраска акриловой краской	157,83	Шпаклевка, грунтовка глубокого проникновения, улучш. окраска акриловой краской на высоте от 1,8 м от ур.ч.пола	130,93	Керамическая плитка на высоту 1,8 м от ур.ч.пола	306,07
4-5, 7, 12-13, 16-17, 33, 36, 42	Шпаклевка, грунтовка глубокого проникновения, улучш. окраска акриловой краской	69,80	Шпаклевка, грунтовка, керамическая плитка на всю высоту	260,16	---	
1 Этаж						
1, 7-13, 15, 27, 29-30, 33	Шпаклевка, грунтовка глубокого проникновения, улучш. окраска акриловой краской	139,12	Шпаклевка, грунтовка глубокого проникновения, улучш. окраска акриловой краской	506,82	---	
2, 4-6, 31	Шпаклевка, грунтовка глубокого проникновения, улучш. окраска акриловой краской	15,3	Шпаклевка, грунтовка глубокого проникновения, улучш. окраска акриловой краской на высоте от 1,8 м от ур.ч.пола	45,89	Керамическая плитка на высоту 1,8 м от ур.ч.пола	61,12
3, 14, 16-23, 25-26, 28, 32	Шпаклевка, грунтовка глубокого проникновения, улучш. окраска акриловой краской	290,56	Шпаклевка, грунтовка, керамическая плитка на всю высоту	787,84	---	

Фрагмент облицовки стены в местах установки умывальников



В местах установки умывальников выполнить облицовку стены глазурованной плиткой согласно схеме, представленной на данном чертеже.

Общие рекомендации по отделке помещений:

1. Планы для отделочных работ см. лист 8-10.
2. Работы по отделке помещений выполнять только после окончания всех строительно-монтажных работ.
3. Все отделочные материалы применять при наличии сертификата соответствия экологическим, санитарным и пожарным требованиям.
4. Площади помещений даны без учета отделочного слоя.
5. Все работы по устройству новых конструкций выполнять после уточнения размеров по месту.
6. Стены окрашиваются акриловыми красками светлых тонов, позволяющими влажную уборку и дезинфекцию.
7. Перед покраской стены ошпаковать, обеспылить, обезжирить и покрыть грунтовкой.
8. Окраску стен производить за два раза.
9. В помещениях подвала (пом.1-2, 8, 10-11, 14, 22-24, 26, 29, 32, 38-41) и в помещениях 1 этажа (пом.1, 7-13, 15, 27, 29-30, 33) необходимо выполнить отделку нижней части стен керамической плиткой на высоту 150 мм от уровня пола (l=450 мм).
9. В местах установки умывальников в помещениях 1 этажа (пом.7, 13, 33) выполнить защитный фартук из керамической плитки. Площадь облицовки 3,6 м².

Экспликация полов

Наименов. или номер помещения	Тип пола	Схема пола или тип пола по серии	Данные элементов пола (наименов., ванье, толщина, основание и др.), мм	Площадь, м
Подвал				
8, 14-15, 20, 22-24	I		Керамогранит с шероховатой поверхностью на клею с затиркой швов - 10 мм Самовыравнивающаяся стяжка - 20 мм Существующее бетонно-мозаичное основание - 250*270* мм Грунт основания	71,95
1-7, 10-13, 16-19, 21, 25-30, 32-33, 36, 38-42	II		Керамогранит с шероховатой поверхностью на клею с затиркой швов - 10 мм Обмазочная гидроизоляционная мастика Самовыравнивающаяся стяжка - 20 мм Существующее бетонно-мозаичное основание - 250*270* мм Грунт основания	349,94
31, 34-35, 37	III		См. вместе с разделом АС	46,24

Экспликация полов (Продолжение)

Наименов. или номер помещения	Тип пола	Схема пола или тип пола по серии	Данные элементов пола (наименов., ванье, толщина, основание и др.), мм	Площадь, м
1 Этаж				
7, 11-13, 25, 28, 32-33	IV		Керамогранит с шероховатой поверхностью на клею с затиркой швов - 10 мм Самовыравнивающаяся стяжка - 20 мм Существующее бетонно-мозаичное основание - 150*170* мм Существующая ж/б плита перекрытия	92,68
1-6, 8-10, 14-23, 26-27, 29-31, 34	V		Керамогранит с шероховатой поверхностью на клею с затиркой швов - 10 мм Обмазочная гидроизоляционная мастика Самовыравнивающаяся стяжка - 20 мм Существующее бетонно-мозаичное основание - 150*170* мм Существующая ж/б плита перекрытия	338,42
24	VI		См. вместе с разделом АС	16,86
Крыльцо	VII		Керамогранит с шероховатой поверхностью на клею с затиркой швов - 10 мм Самовыравнивающаяся стяжка - 40 мм (Для подступенков 30 мм) Существующее бетонное основание крыльца	24,74

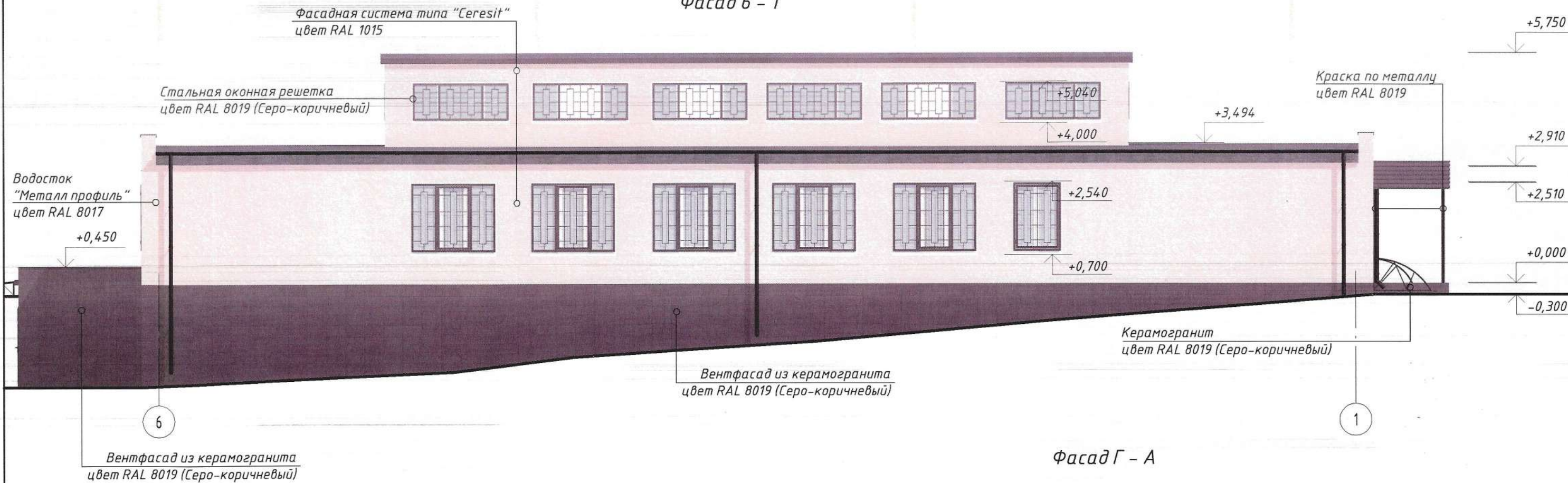
Общие рекомендации по устройству полов:

1. Устройство полов производить после окончания работ по монтажу систем отопления, водоснабжения и канализации.
2. Для внутренних работ применять плитку только с шероховатой поверхностью.
3. При укладке обмазочного гидроизоляционного материала, наносить его на стены помещения на высоту не менее 100 мм от уровня пола.
4. Отделка полов в помещениях может быть изменена в связи с индивидуальными дизайнерскими разработками при соответственном соблюдении действующих норм и правил санитарной гигиены и пожарной безопасности.
5. Все материалы для устройства полов применять при наличии сертификата соответствия экологическим, санитарным и пожарным требованиям.
6. В помещениях 1 этажа (пом.17-19, 22), а также в помещениях подвала (пом.25, 27, 36, 42) выполнить разуклонку пола к трапу с уклоном i=0.01.
7. В помещении 1 этажа (пом.20) трапы предусмотрены для отвода стоков технологического оборудования (разуклонка не требуется).

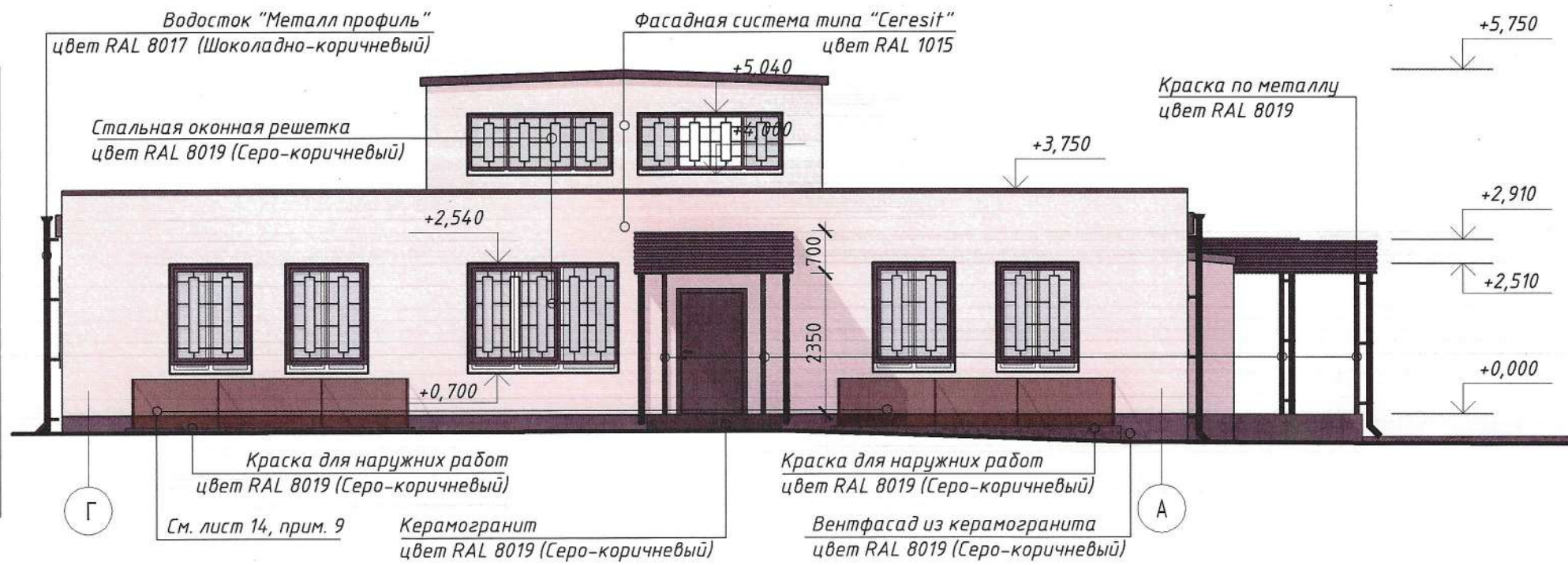
21304/35.ПС-АР				
БУЗ ВО "Вологодская областная клиническая больница №2". Выполнение работ по капитальному ремонту пищеблока				
Изм.	Кол.ч.	Лист	№ док	Подп.
Разраб.	Корзников Р.А.	Евсеев А.Н.		
ГАП				
Н. контр.	Корняхина Ж.В.			
ГИП	Корняхина Ж.В.			
Ведомость отделки помещений. Экспликация полов			Стадия	Лист
			Р	12
			ООО АПК "Проектстрой"	



Фасад 6 - 1



Фасад Г - А



Ведомость наружной отделки

Поз. отд.	Наименование элемента фасада	Наименование материала отделки	Наименование и номер эталона цвета или образец колера	Примечание
1	Стены	Фасадная сист. "Ceresit"	RAL 1015 (Светлая слоновая кость)	S=289.42 м ²
2	Цоколь	Вентфасад из керамогранита	RAL 8019 (Серо-коричневый)	S=146.30 м ²
3	Крыльца, цоколь воздухозаб. шахты	Керамогранит	RAL 8019 (Серо-коричневый)	S=12.79 м ²
4	Стены прямков	Краска для наружных работ	RAL 8019 (Серо-коричневый)	S=40.94 м ²
5	Стены воздухозаб. шахты	Краска для наружных работ	RAL 1015 (Светлая слоновая кость)	S=6.92 м ²
6	Каркасы навесов, огражд. крылец	Краска для металла	RAL 8019 (Серо-коричневый)	S=50.00 м ²

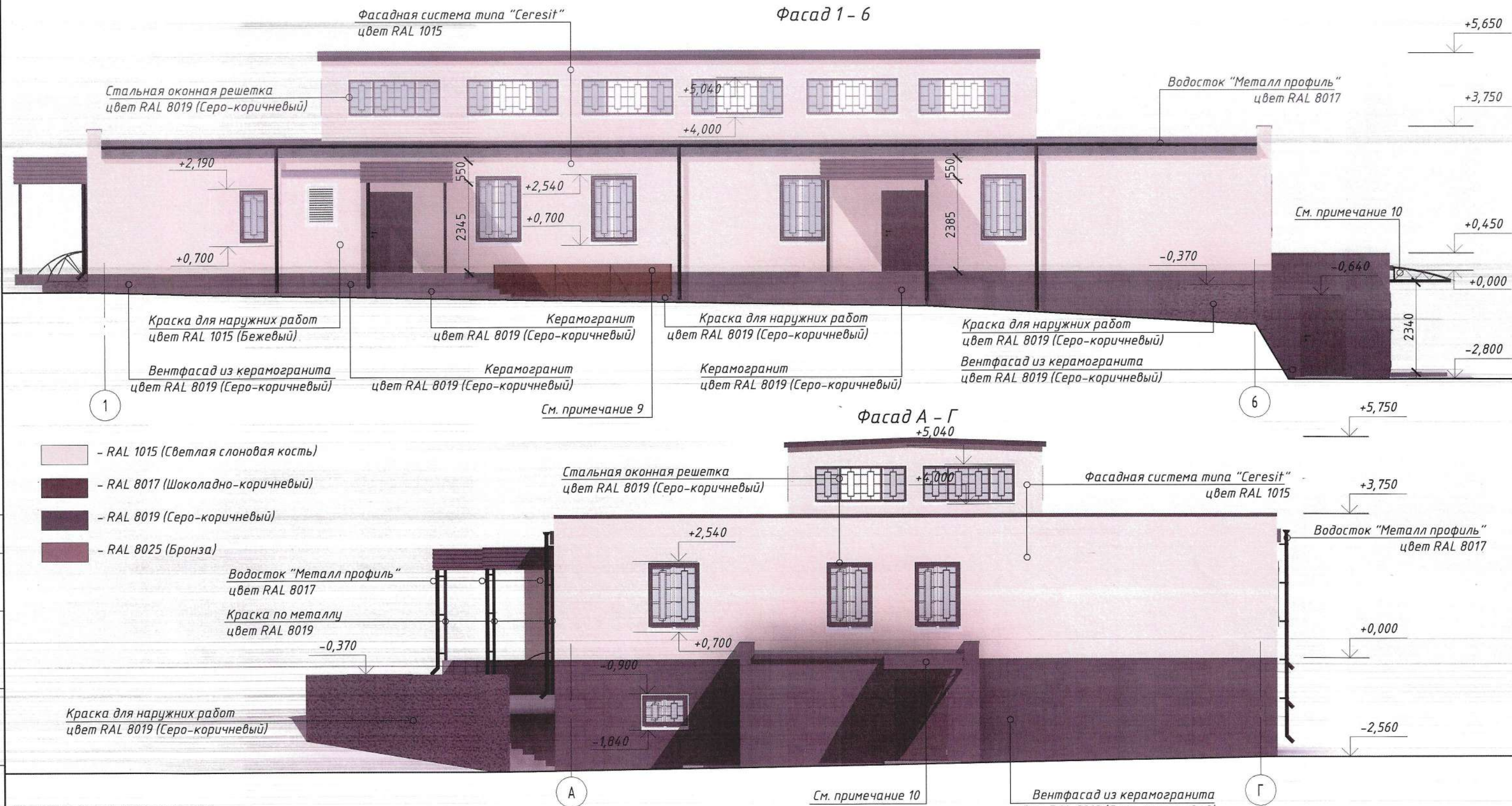
- Общие указания по отделке фасадов см. лист 14.
- Планы этажей см. листы 8-10.
- Схемы и размеры оконных блоков см. лист 11.

- RAL 1015 (Светлая слоновая кость)
- RAL 8017 (Шоколадно-коричневый)
- RAL 8019 (Серо-коричневый)
- RAL 8025 (Бронза)

21304/35.ПС - АР				
БУЗ ВО "Вологодская областная клиническая больница №2". Выполнение работ по капитальному ремонту пищеблока				
Изм.	Кол.уч	Лист	№ док.	Подпись
Разраб.		Корзников Р.А.		
ГАП		Евсеев А.Н.		
ГИП		Корнюхина Ж.В.		
Н.контр.		Корнюхина Ж.В.		
Фасад А - Г. Фасад Г - А. Ведомость наружной отделки			Стадия	Лист
			Р	13
			ООО АПК "Проектстрой"	



Взам. инв. №
Подп. и дата
Инв. № подл.



- Общие указания по отделке фасадов:**
- Для отделки фасадов применяются только сертифицированные материалы, применение несистемных материалов не допускается.
 - Отделку фасадов выполнить согласно схемам на листах 13-14.
 - Перед началом работ по отделке фасадов все поверхности необходимо подготовить, очистив их от грязи и пыли.
 - Наружные стены утепляются минераловатными плитами толщиной 100 мм и фасадной системой типа "Ceresit" с покрытием штукатуркой (См. раздел АС). Внешний слой окрашивается фасадной краской по RAL 1015. Площадь окрашивания 289.42 м².
Цоколь утепляется и облицовывается вентфасадом из керамогранита по RAL 8019. Площадь отделки 146.30 м².
Крыльца и цоколь воздухозаборной шахты облицовываются керамогранитом по RAL 8019 (площадь отделки 12.79 м²). Стены воздухозаборной шахты оштукатуриваются, грунтуются и окрашиваются фасадной краской по RAL 1015 (площадь отделки 5.92 м²).
Стены прямков окрашиваются фасадной краской по RAL 8019. Площадь окрашивания 40.94 м².
Металлический каркас существующих навесов над входами и ограждения крылец очистить от ржавчины и старой краски, после чего окрасить краской для металла черного цвета. Выполнить обшивку навесов профлистом по RAL 8017 (Шоколадно-коричневый) (площадь 11 м²).
 - В проекте применены оконные ПВХ блоки белого цвета. Для окон, не находящихся в прямках, выполнить установку оконных отливов из оцинкованной стали с полимерным покрытием белого цвета. Общая длина 30.35 пог.м.
 - Наружные металлические двери установить самозакрывающимися с уплотнением в притворах. Цвет по RAL 8025.
 - Кровля рулонная двускатная с организацией водостока (Площадь покрытия 584 м²). Водосток фирмы Металлпрофиль по RAL 8017 (см. раздел АС). Фартурк парапета выполнен из кровельной стали по RAL 8017 (площадь облицовки 57.08 м²).
 - Навесы над прямками выполнить из поликарбоната толщиной 8 мм (цвет - бронза) со стальным каркасом (см. раздел АС).
 - Металлический навес над входом в загрузочную выполнить из каркаса по RAL 8019 и листового материала по RAL 8017 (см. раздел АС).

Изм.	Кол.уч	Лист	№ док.	Подпись	Дата
Разраб.				Корзников Р.А.	
ГАП				Евсеев А.Н.	
ГИП				Корнюхина Ж.В.	
Н.контр.				Корнюхина Ж.В.	

21304/35.ПС - АР

**БУЗ ВО "Вологодская областная клиническая больница №2".
Выполнение работ по капитальному ремонту пищеблока**

Стадия	Лист	Листов
Р	14	

Фасад 1-6. Фасад А - Г. Общие указания по отделке фасадов

ООО АПК "Проектстрой"

Взам. инв. №

Подп. и дата

Инв. № подл.